

Auteurs : Armande Frising, Paul Zahlen
Publication périodique | **Septembre 2012**

50 ans | STATEC

Institut national de la statistique
et des études économiques

Dans le cadre de la journée internationale des personnes âgées qui a lieu le 1^{er} octobre de chaque année, le STATEC jette un coup d'œil sur les tendances démographiques des 65 ans et plus, ainsi que sur la situation des 55-64 ans sur le marché du travail. La perception des « personnes âgées » de et par la société est également évoquée.

« Agé » à partir de 64 ans et « jeune » jusqu'à 40 ans

Dans le cadre de l'année 2012, année européenne du vieillissement actif et de la solidarité inter-générationnelle, la Commission européenne a mené une enquête spéciale Eurobaromètre au 3^e trimestre. Selon cette enquête, l'âge à partir duquel on est considéré comme être âgé se situe en moyenne dans l'UE27 à 63.9 ans; 63.7 au Luxembourg. Cette appréciation diffère fortement selon les pays : aux Pays-Bas, les habitants sont d'avis qu'on est âgé à partir de 70.4 ans alors qu'en Slovaquie on est âgé à partir de 57.7 ans.

Tableau 1: Selon vous, à partir de quel âge est-on considéré comme étant « âgé » et jusqu'à quel âge est-on considéré comme étant « jeune » ?

	Âgé	Jeune		Âgé	Jeune
Pays-Bas	70	43	Irlande	64	39
Chypre	69	51	UE27	64	42
Portugal	68	37	Bulgarie	64	43
Belgique	68	46	Luxembourg	64	40
Italie	68	47	Pologne	63	39
Suède	67	37	Estonie	62	42
Slovénie	66	47	Royaume-Uni	62	37
France	66	42	Autriche	62	40
Grèce	66	51	Lettonie	62	42
Espagne	66	48	Roumanie	61	44
Lituanie	65	47	Allemagne	60	38
Malte	65	37	République tchèque	60	40
Finlande	65	39	Hongrie	58	46
Danemark	64	39	Slovaquie	58	39

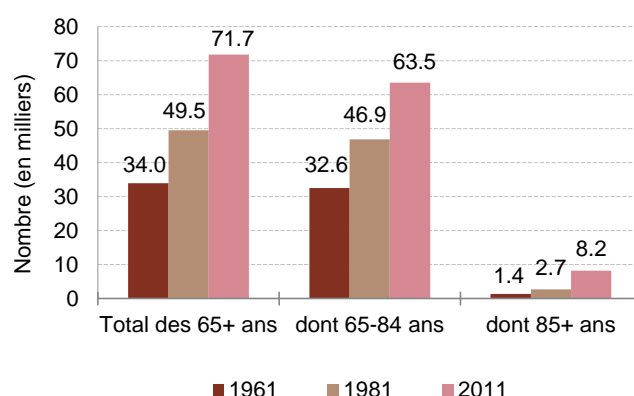
Source : STATEC, Eurobaromètre spécial 378

A la question jusqu'à quel âge on était considéré comme étant jeune, les Européens ont en moyenne répondu 41.8 ans ; 40.4 ans selon les habitants du Grand-Duché. Là aussi il y a de fortes disparités géographiques : alors que pour les Chypriotes et les Grecs on est jeune jusqu'à près de 50 ans, on cesse de

l'être à moins de 37 ans pour les Maltais, les Suédois et les Portugais.

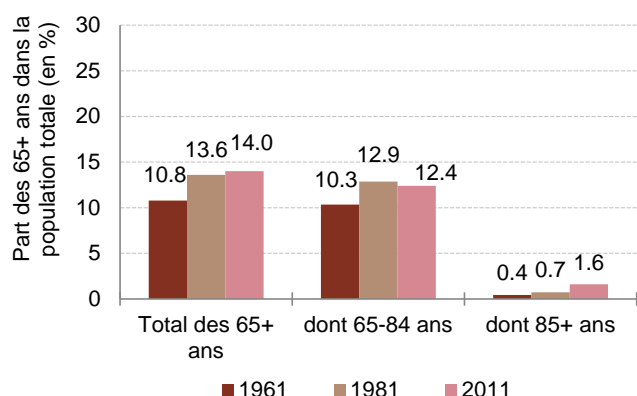
En chiffres absolus, l'augmentation du nombre de personnes âgées de 65 ans et plus au Luxembourg est considérable. Elles sont 33 958 en 1961, 49 546 en 1981 et 71 742 en 2011 (recensements des années respectives), soit plus qu'un doublement en l'espace de 50 ans (voir graphique 1). En 1961, 1 400 personnes avaient plus de 85 ans. Aujourd'hui, elles sont plus de 8 200 à avoir dépassé cet âge. Notons encore que le nombre de centenaires a augmenté. Si en 2001, 20 habitants du Grand-Duché avaient 100 ans ou plus, ils sont 67 en 2011, les trois habitants les plus âgés ayant 107 ans.

Graphique 1: Personnes âgées de 65 ans et plus au Luxembourg, 1961-2011 (nombre en milliers)



Source : STATEC (recensements 1961, 1981 et 2011)

Néanmoins, il convient de replacer cette évolution dans le cadre de la croissance démographique globale qui caractérise le Luxembourg depuis une trentaine d'années. On constate que la part des 65 ans et plus dans la population du Grand-Duché a augmenté assez fortement de 1961 à 1981 en passant de 10.8% à 13.6%. Depuis le début des années 1980, cette part reste relativement stable, avec un taux de 14.0% en 2011 (voir graphique 2). En ce qui concerne les 85 ans et plus, même si leur poids dans la population reste faible, leur part augmente fortement en termes relatifs en passant de 0.7% en 1981 à 1.6% de la population en 2011.

Graphique 2: Part des personnes âgées de 65 ans et plus dans la population, 1961-2011 (en %)


Source : STATEC (recensements 1961, 1981 et 2011)

La vieillesse est féminine

Lors du recensement du 1^{er} février 2011, on comptait 257 386 femmes et 254 967 hommes au Grand-Duché, soit pratiquement la parité avec 50.2% de femmes dans la population totale. Parmi les « seniors » (65 ans et plus), les femmes – dont l'espérance de vie est plus élevée que celle des hommes en moyenne – sont largement majoritaires avec 57.2% du total (41 023 femmes et 30 719 hommes). Le déséquilibre est encore plus frappant chez les 85 ans et plus : au 1^{er} février 2011, on comptait 2 196 hommes et 5 998 femmes ayant 85 ans et plus, soit une proportion de 73.2% de femmes dans cette classe d'âge.

La vieillesse est luxembourgeoise

Le fait que la part des 65 ans et plus dans la population n'évolue que légèrement à la hausse depuis les années 1980 est essentiellement imputable à l'apport continu d'une population immigrée jeune en âge de travailler et de procréer. La part des étrangers dans le total des personnes âgées de 65 ans et plus n'est que de 21.4% en 2011 (15 380 sur 71 742), alors que la part des étrangers de tous âges dans la population du Grand-Duché atteint les 43% (220 522 sur 512 353).

Le pourcentage des personnes âgées de 65 ans et plus dans la population totale est de 14% en 2011 (voir tableau 2). Cette part est plus importante pour les autochtones que pour les étrangers : 19.3% des Luxembourgeois ont plus de 65 ans, contre seulement 7% des étrangers. A noter toutefois de fortes différences entre les nationalités. Parmi les Italiens, 21.5% ont 65 ans et plus, alors que cette classe d'âge ne représente que 3.7% du total des Portugais dont l'immigration est globalement plus récente que celle des Italiens.

Tableau 2: La population totale et les 65 ans et plus au Luxembourg, 2011

	Tous âges (nombre)	65 ans et plus (nombre)	Part des nationalités dans le total des 65 ans et plus	Pourcentage des 65 ans et plus par nationalité
Total	512 353	71 742	100.0	14.0
Luxembourgeois	291 831	56 362	78.6	19.3
Etrangers (total)	220 522	15 380	21.4	7.0
<i>dont</i>				
Belges	16 926	1 768	2.5	10.4
Allemands	12 049	1 851	2.6	15.4
France	31 455	2 013	2.8	6.4
Italie	18 058	3 917	5.5	21.7
Portugal	82 362	3 015	4.2	3.7
Autres pays	59 672	2 816	3.9	4.7

Source : STATEC (recensement 2011)

Les seniors sont moins nombreux au Luxembourg

En comparaison européenne, le Luxembourg se situe en bas de l'échelle pour ce qui est de la part des 65 ans et plus dans la population totale. C'est l'Allemagne, l'Italie, la Grèce, la Suède et l'Autriche qui comptent le plus de « seniors » parmi leurs habitants. La part des personnes âgées de 85 ans et plus quant à elle varie de 1.1% en Slovaquie à 2.7% en Suède.

Tableau 3: Part des 65 ans et plus et des 85 ans et plus dans la population totale, 2010

	65 ans et plus	85 ans et plus		65 ans et plus	85 ans et plus
Allemagne	20.7	2.3	Hongrie	16.6	1.6
Italie	20.2	2.6	Royaume-Uni	16.5	2.2
Grèce	18.9	1.7	Slovénie	16.5	1.5
Suède	18.1	2.7	Danemark	16.3	2.0
Autriche	17.6	2.2	Lituanie	16.1	1.3
Portugal	17.9	1.8	Pays-Bas	15.3	1.8
Bulgarie	17.5	1.3	République tchèque	15.2	1.4
Lettonie	17.4	1.4	Roumanie	14.9	1.1
UE27	17.4	2.1	Malte	14.8	1.4
Belgique	17.2	2.2	Luxembourg	14.0	1.5
Estonie	17.1	1.5	Pologne	13.5	1.3
Finlande	17.0	2.0	Chypre	12.5	1.2
Espagne	16.8	2.2	Slovaquie	12.3	1.1
France	16.6	2.5	Irlande	11.3	1.3

Source : STATEC, EUROSTAT

30% des habitants du Grand-Duché voudraient continuer à travailler après avoir atteint l'âge leur permettant de prendre la retraite

62% des résidents ne souhaitent pas continuer à travailler au-delà de l'âge légal de la retraite et 8% sont indécis. Cette proportion varie fortement entre les pays membres : au Danemark et au Royaume-Uni; elle atteint respectivement 57% et 56% alors qu'en Slovaquie ils ne sont que 16% à afficher cette motivation.

En Allemagne 41% seulement des enquêtés ne souhaitent pas travailler après avoir atteint l'âge de la retraite ; ils sont 70% en France et 74% en Belgique.

Tableau 4: Souhaiteriez-vous continuer à travailler après avoir atteint l'âge vous permettant de prendre votre retraite ?

	Oui			Oui	
	en %	en %		en %	en %
Danemark	57	35	Chypre	31	60
Royaume-Uni	56	37	Luxembourg	30	62
Estonie	54	38	Roumanie	27	50
Lettonie	50	41	Portugal	27	62
Irlande	46	37	Grèce	26	70
Suède	43	49	Autriche	25	52
Pays-Bas	37	49	France	25	70
Pologne	37	49	Hongrie	24	63
Allemagne	37	41	Belgique	23	74
Bulgarie	36	39	Malte	23	56
Finlande	35	55	Espagne	22	65
Lituanie	34	56	Slovaquie	22	61
UE27	33	54	Italie	21	64
République tchèque	31	56	Slovénie	16	77

Source : STATEC, Eurobaromètre spécial 378

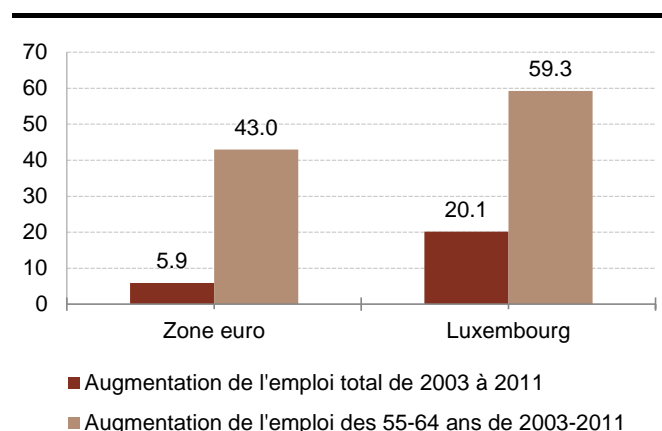
Le nombre des personnes de 55 à 64 ans qui sont en emploi est en forte hausse

Le nombre de personnes de 55 à 64 ans résidant au Luxembourg et qui ont un emploi passe de 13 500 en 2003 à 21 500 en 2011, soit un plus de quelque 8 000 personnes (selon l'enquête forces de travail, EFT). Cette augmentation peut paraître faible, mais cela correspond à une augmentation relative de près de 60% pour les 55-64 ans, alors que l'emploi total des résidents du Grand-Duché n'a augmenté que de 20% de 2003 à 2011. Dans la zone euro dans son ensemble, la même tendance peut être observée. L'emploi des 55-64 ans a augmenté de 43%, soit avec une amplitude moindre qu'au Luxembourg. Cependant la hausse de l'emploi global est également plus faible dans la zone euro (6% contre 20% au Luxembourg).

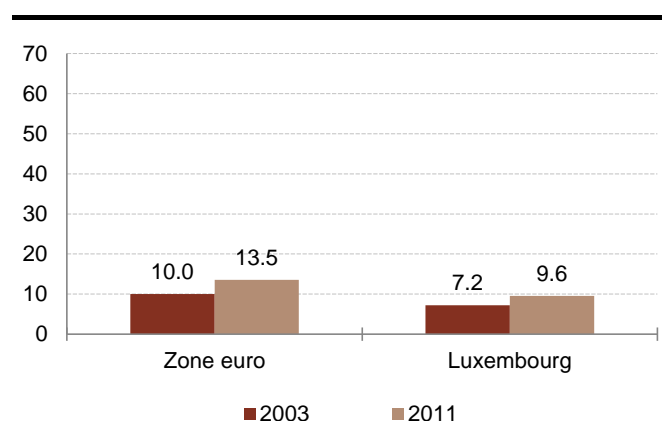
Au Luxembourg, le poids des 55-64 ans dans l'emploi total des résidents augmente donc en passant de 7.2% à 9.6%. Dans la zone euro, le pourcentage correspondant est de 10% en 2003 et de 13.5% en 2011, soit une augmentation du poids des 55-64 ans encore plus importante qu'au Grand-Duché ; ce qui s'explique par le différentiel important, dans la zone euro, entre la croissance faible de l'emploi total et la croissance forte de l'emploi des seniors (+6% pour l'emploi total contre +43% pour les 55-64 ans).

On peut également mesurer la part des 55-64 ans dans l'augmentation totale de l'emploi. Au Luxembourg, un cinquième (21%) de l'augmentation de l'emploi est dû à cette classe d'âge des 55-64 ans. Dans la zone euro, près des trois quarts (73%) de l'augmentation de l'emploi se situent dans la classe d'âge des 55-64 ans. Comme déjà évoqué plus haut, cela résulte du différentiel entre une croissance de l'emploi globale relativement atone et la hausse importante de l'emploi des seniors dans la zone euro. Au Luxembourg, la croissance de l'emploi est dynamique et concerne

toutes les classes d'âge et notamment les classes d'âge moyen qui sont de façon continue recomposées par l'immigration.

Graphique 3: Augmentation de l'emploi des 55-64 ans, 2003 et 2011 (en %)


Source : STATEC (EFT)

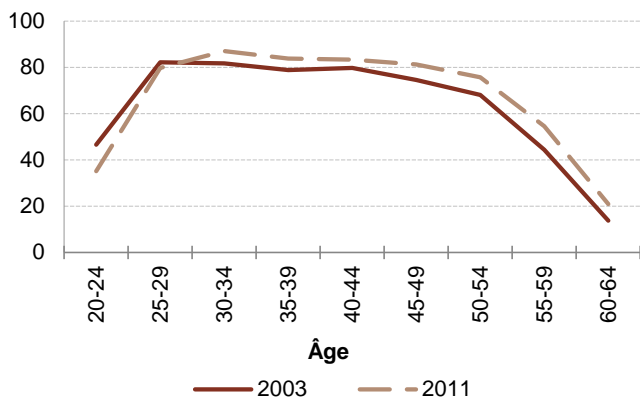
Graphique 4: Part des personnes de 55 à 64 ans dans l'emploi total, 2003 et 2011 (en %)


Source : STATEC (EFT)

Le taux d'emploi des 55-64 augmente significativement ...

L'augmentation de l'emploi des seniors peut être un simple effet de l'augmentation du nombre de personnes qui se situent dans cette classe d'âge si le taux d'emploi (c'est-à-dire la part des personnes en emploi dans la classe d'âge) reste constant. Or, au Luxembourg, l'augmentation du nombre des résidents âgés de 55 à 64 ans n'est que de 26% de 2003 à 2011, alors que l'emploi dans cette classe d'âge a augmenté de près de 60%, comme on l'a vu. La hausse de l'emploi des seniors est donc également due à la hausse de leur taux d'emploi. C'est ce que l'on constate en jetant un regard sur les taux d'emploi par classe d'âge.

Graphique 5: Taux d'emploi par classe d'âge au Luxembourg, 2003 et 2011 (en %)

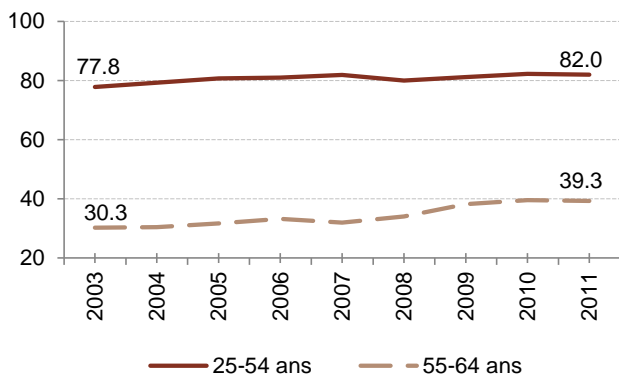


Source : STATEC

On constate que l'augmentation du taux d'emploi concerne toutes les classes d'âge (voir graphique 5), mis à part les jeunes de 20 à 24 ans (taux d'emploi en baisse) et de 25-29 ans (taux d'emploi stable). Dans la classe d'âge des 20-24 ans, le taux passe de 46.6% en 2003 à 35.1% en 2011, ce qui est dû largement au fait que la proportion des jeunes en éducation ou en formation a augmenté. En fait, c'est le taux d'emploi des 55-64 ans qui a le plus augmenté au Luxembourg.

Il évolue de 30.3% en 2003 à 39.3% en 2011 (voir graphique 6). Dans la classe d'âge des 25-54 ans, il y a également une (moins forte) tendance à la hausse, le taux d'emploi passant de 77.8% à 82.0%.

Graphique 6: Evolution du taux d'emploi des 25-54 ans et des 55-64 ans au Luxembourg, 2003-2011 (en %)

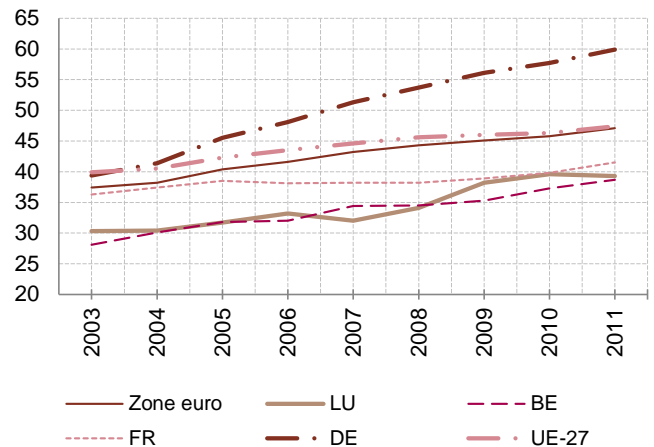


Source : STATEC, EUROSTAT

L'augmentation du taux d'emploi des 55-64 ans est un phénomène structurel qui concerne pratiquement tous les pays européens (voir graphique 7). Dans la zone euro, le taux d'emploi dans cette classe d'âge passe 37.4% à 47.1% de 2003 à 2011, soit une hausse à peu près équivalente à celle du Luxembourg. En Belgique, le taux d'emploi des 55-64 augmente dans des

proportions similaires au Grand-Duché (de 28.1% en 2003 à 38.7% en 2011), alors qu'en France, la tendance à la hausse est plus légère (de 36.3% à 41.4%). En Allemagne, l'augmentation du taux d'emploi des 55-64 ans est très importante en évoluant de 39.9% en 2003 et 59.9% en 2011, soit vingt points de % de différence (voir graphique 7).

Graphique 7: Evolution du taux d'emploi des 55-64 ans au Luxembourg, en Europe et dans les pays voisins, 2003-2011 (en %)



Source : STATEC, EUROSTAT

...mais reste parmi les plus faibles de l'UE27

C'est dans les pays nordiques que les taux d'emploi des 55-64 ans sont les plus élevés. L'Islande atteint un taux très élevé de 79.2%. En Suède, il est de 72.3% en 2011, en Norvège de 69.6% et au Danemark de 59.9%. Malgré la tendance très claire à la hausse du taux d'emploi des travailleurs âgés, le Luxembourg (39.3% en 2011) continue à se situer en queue de peloton. Parmi les pays de l'UE-27 seulement 6 pays affichent des taux plus faibles que le Grand-Duché: la Belgique (38.7%), l'Italie (37.9%), la Pologne (36.9%), la Hongrie (35.8%), Malte (31.7%) et la Slovénie (31.2%).

**Institut national de la statistique
et des études économiques**

Tél.: 247-84219
info@statec.etat.lu

www.statistiques.lu

ISSN 2304-7135